

# ЕФЕКТИВНОСТ НА ПРОВЕЖДАНАТА УЧЕБНА ПРАКТИКА НА СТУДЕНТИТЕ - МЕДИЦИНСКИ СЕСТРИ

Е. Димитрова

## EFFICIENCY OF THE TRAINING PRACTICE FOR STUDENTS-NURSES

E. Dimitrova

*Summary:* The purpose of the research is to determine time efficiency of training practice, which is basic form in clinical education for students-nurses. We have found that during the 4-th week, I term the real practice in min. are 149, instead of 270 min., but during the 12-th week, I term they are 228 min or 5 acad. hours, which is pretty good.

*The conclusion is:* the training practice starts too early. The students-nurses don't have enough knowledge and ability to work in real environment. So the training practice hours during I term are not efficiently used.

*Key words:* nurse, clinical training, efficiency, training practice

Ефективността на образованието представлява комплекс от положителни характеристики на учебно-възпитателния процес, изразяващи се в най-резултатни, икономически обосновани действия, които дават най-добрите резултати от следването и водят до непрекъснато усъвършенстване (6). Професионалната подготовка на медицинските сестри изисква добър синхрон между теоретичното обучение, което трябва да бъде балансирано и съгласувано с клиничното, така че да се осигури подходящо усвояване на знанията и уменията (7). Основна форма за осъществяване на клиничната подготовка на студентите-медицински сестри е учебната практика.

Целта на изследването е да се установи времевата ефективност на

провежданата учебна практика и да се намерят организационно-управленски резерви за оптимизиране на клиничната подготовка на медицинските сестри.

### Материал и методи:

#### I. Социологически методи:

1. Ретроспективен анализ на учебни планове и програми, касаещи организацията на обучението на медицинските сестри за периода 1976/2005 г.
2. Наблюдение върху организационно-управленските аспекти на провежданата учебната практика на студентите-медицински сестри в МК-Плевен.
3. Хронометраж на заетостта на студентите-медицински сестри по

време на учебната практика.

4. Анонимно анкетно проучване на 297 студенти-медицински сестри (дипломанти) относно ефективността на провежданата учебна практика, обучаващи се в МК в София, Плевен, Русе, Велико Търново, Сливен, Стара Загора и Шумен.

### II. Статистически методи:

Данните от проучването са обработени с компютърна статистическа програма – STATGRAPHICS Plus for WINDOWS и EXCEL. За всички променливи са изчислени описателни статистики. Количествените променливи са представени със средни стойности, стандартни отклонения или стандартна грешка. Качествените променливи са описани чрез относителните дялове на различните им категории. Резултатите са описани чрез таблици, графики и абсолютни стойности.

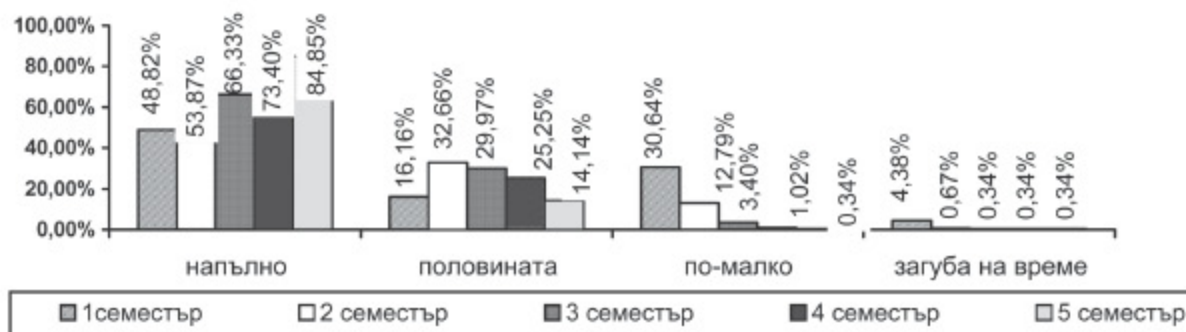
трайна тенденция към непрекъснато увеличаване:

- √ срока на обучение (2 г /1976 г., 3 г./ ЕДИ /98 и 4 г/ ЕДИ/2005 г.);
- √ общия хорариум (2900 ч. /76 г., 3200 ч./ ЕДИ/98 г. и 4600 ч./ ЕДИ/2005 г.);
- √ хорариума за клинично обучение (1230 ч./76 г., 1770 ч./98 г. и 2300 ч./2005 г.).

При проведеното наблюдение върху протичащия учебен процес в реална среда се констатира, че от наблюдаваните 195 учебни практики (първи курс – 60, втори курс – 90, трети курс – 45) с неефективно използване на времето (оползотворени по-малко от 4 уч. часа) са 35, като преобладават неефективните практики през първи семестър 18. Самооценката на студентите по отношение на пълноценното и ефективно използване на времето, определено за учебна практика, е представена на фигура 1.

Прави впечатление големият дял – 158 (51,18%) участващи в проучването 297

**Фигура 1.** Ефективно използване на времето, определено за учебна практика, разпределено по семестри, според анкетиранияте студенти



### Резултати и обсъждане:

Учебната практика е основна форма за клинична подготовка на студентите от специалност “медицинска сестра”. Тя започва с началото на обучението на студентите. От направения ретроспективен анализ на учебните планове и програми на Медицински колеж – Плевен, касаещи обучението на медицинските сестри, за периода 1976/2005 учебни години се установи

студенти-дипломанти, които са на мнение, че през първи семестър не са оползотворили пълноценно времето за учебна практика. С напредване на теоретичната и професионална подготовка на студентите се увеличава дялът на оценяващите използването на времето като напълно ефективно.

Изследването продължи с провеждането на хронометраж на реалната заетост на студентите по време на учебна

практика. Хронометражът бе проведен през 2003/04 и 2004/05 учебни години в учебните бази на Медицински колеж – Плевен на УМБАЛ – Плевен. Обект на хронометриране бе реалната учебна заетост на студентите–медицински сестри в I-ви, II-ри, III-ти, IV-ти и V-ти семестри, по време на учебна практика. Единици на хронометриране са студентите–медицински сестри, обучаващи се в I-ви, II-ри, III-ти, IV-ти, V-ти семестри на Медицински колеж – Плевен. Бяха обхванати по 30 студента от всеки семестър, като бе хронометрирана по 1 учебна практика за всяка студентска група през четвъртата и дванадесетата учебна седмици на всеки семестър. Хронометражът на учебната практика включва следните времена, измерени в минути:

отработват самостоятелно под контрола на преподавателя или правоспособна медицинска сестра от учебната база възложените им индивидуални задачи.

4. Бездействие ( $t-b$ ) – при хронометража е установено, че в това време студентът бездейства.
5. Реално време ( $t-r$ ) – времето от хронометрираната учебна практика, което е използвано ефективно т. е. това е разликата между максималното време и времето на бездействие ( $t-r = t-max - t-b$ ).

Получените резултати от проведения хронометраж са представени на таблица 1.

Констатира се, че през първи семестър, особено в началото му времето за

**Таблица 1.** Разпределение на времето (в минути) за учебна практика по седмици и семестри според осъществения хронометраж на реалната заетост на студентите.

Семестър	Седмица	T max	T prep (Me)	Tr (m, sd)	T rsk (m, sd)	T b (m, sd)
I-ви	4	270	105	149±13,61	44±13,61	121±13,61
	12	270	105	228±13,87	122,5±13,69	42,5±13,68
II-ри	4	270	120	236,5±12,88	116,5±12,88	33,5±12,88
	12	270	120	236±15,22	116±15,22	34±15,22
III-ти	4	270	112,5	240±13,06	127,5±15,63	30±13,06
	12	270	105	237±13,3	132±13,3	33±13,3
IV-ти	4	270	120	235±13,26	118,5±12,04	35±13,26
	12	270	105	230,33±15,26	125±15,43	33±12,7
V-ти	4	270	120	240,5±13,92	120,5±13,92	29,5±13,92
	12	270	105	237±14,95	132±14,95	33±14,95

1. Максимално време ( $t-max$ ) – времето, определено за всяка индивидуална учебна практика, според учебния план т. е. 6 ак.ч. = 270 минути.
2. Преподавателско време ( $t-prep$ ) – времето, в което преподавателят по практика работи заедно с цялата студентска група.
3. Самостоятелна работа под контрол ( $t-rsk$ ) – времето, в което студентите

учебна практика се използва неефективно – от 270 мин. през 4-та седмица се използват реално около 149 мин., а през 12-та седмица на първи семестър е постигната задоволителна ефективност на реалното използване на времето – 228 мин. Установената разлика в по-горе посочените хронометрирани времена е статистически значима ( $Z = 7,81$ ;  $Pz < 0,001$ ). Статистически значима разлика се установи и между получените реални времена, хронометрирани през 4-тата и 12-

тата седмица на I-ви семестър, както и между 12-тата седмица на I-ви семестър и 4-тата на II-ри семестър. Това по безспорен начин доказва повишаването на ефективността на учебната практика с натрупването на повече теоретични знания на студентите.

Статистически значима разлика между 4-та и 12-та седмица на първи семестър се установи също и във времето за самостоятелна работа на студентите под контрол ( $Z = 7,71$ ;  $Pz < 0,001$ ), както и за времето им на бездействие ( $Z = 7,75$ ;  $Pz < 0,001$ ).

В търсене на организационно-управленски резерви за оптимизиране на учебния процес се направи подробен анализ на времето за самостоятелна работа по видове сестрински грижи, които се изпълняват по време на учебна практика през различните семестри. Получените резултати са представени на таблица 2.

Вижда се, колко много време се отделя от всяка една учебна практика за сестрински грижи от типа на: придружава

болен, подготовка на превързочен материал за стерилизация, наблюдение на болен и пр. Фактически това са сестрински грижи, но делът им в обема на учебната практика е неоправдано голям (приблизително около 30 минути за всяка грижа). Това дава насоката за оптимизиране на организацията на учебния процес. Чрез заемането на такъв голям обем от тези видове грижи центърът на тежестта в практиката се измества, студентите остават с впечатление, че не се реализират успешно, понижава се мнението им за важноста на клиничното обучение и тяхната мотивация за работа в реални условия.

Проведеното от нас проучване позволява да се направят следните изводи:

1. Студентите-медицински сестри започват своето клинично обучение изпреварващо без нужния обем теоретични знания и практически умения за ефективна работа в реална среда. В следствие на това значима част от времето, определено за

**Таблица 2.** Хронометрирано време за самостоятелна работа под контрол на студентите по време на учебна практика според вида на изпълняваните сестрински грижи

№	Вид сестринска грижа (m, sem)	Семестър				
		I-ви	II-ри	III-ти	IV-ти	V-ти
1.	Хигиенни грижи	32,39±2,41	31,92±2,56	52,06±2,74	35,17±2,97	37,71±2,78
2.	Манипулации	-	55,91±5,61	66,36±4,58	52,97±4,65	50,87±3,88
3.	Хранене	30,0±3,67	28,33±2,97	40,71±2,40	31,5±2,84	22,5±4,49
4.	Документация	23,75±3,71	25,42±3,71	38,18±3,88	48,29±3,48	43,60±3,39
5.	Наблюдение на болен	28,33±2,26	30,0±2,32	34,62±2,66	30,79±2,20	35,77±2,66
6.	Придружава болен	33,33±1,96	33,0±1,66	36,00±2,15	28,24±2,02	34,5±2,63
7.	Подготовка превързочен материал	27,0±2,64	28,70±2,46	32,0±3,05	30,0±3,05	32,0±2,78

учебна практика, през първия семестър от обучението им не се използва ефективно.

2. Достигането на пълноценно използване на времето за учебна практика през 12-та учебна седмица на първи семестър определя оптималния период за начало на клиничното обучение.

3. Периодът между 1-вата и 12-та учебни седмици би могъл да се използва за:

- натрупване на достатъчно теоретични знания, както по “Общи и специални сестрински грижи”, така и по останалите клинични дисциплини;
- адаптиране на студентите към условията на работа в клиничните бази;
- отработване на манипулации и сестрински техники в учебно-практичен кабинет;
- усвояването на различни модели на общуване с пациентите и колегите си в лабораторни условия и др.

Така при влизането си в учебната база те ще бъдат достатъчно подготвени, ще оползотворяват времето си пълноценно, ще бъдат по уверени при изпълнението на възложените им задачи и т. н. Това ще спомогне за усъвършенствването на техните знания и умения, както и за създаването на професионално-етични и личностни качества у тях, необходими за изграждането на цялостната личност на бъдещата медицинска сестра.

#### Използвана литература:

1. Митова М. Методика на обучението по практика в медицинските колежи, С. 1998. с. 128.
2. Митова М., Ц. Воденичаров. Педагогически проблеми на медицинското образование.
3. График консулт ООД, 1998, 31-66.
4. Наредба за единните държавни изисквания за придобиване на висше професионално образование по специалностите “медицинска сестра” и “акушерка” за образователно-квалификационна степен “специалист” (ДВ, бр.108/1998).
5. Наредба за единните държавни изисквания за придобиване на висше образование по специалностите “медицинска сестра” и “акушерка” за образователно-квалификационна степен “бакалавър” (ДВ, бр.95/2005).
6. Начев Ч., Общественото здраве – същност и значение. Здравен мениджмънт, II, 2002, 1, 4-5.
7. WFME Task Force on Defining International Standards in Basic Medical Education. Report of the Working Party, Copenhagen, October, 1999.
8. WHO. Nursing Practice. Report of a WHO Expert Committee. WHO Technical report series
9. 860. WHO, Geneva, 1995.

#### Адрес за кореспонденция:

Е. Димитрова, Медицински колеж  
Бул. “Русе” 38, ет. IV,  
Гр. Плевен – 5800  
Сл.т. 064/801319; e-mail: nia62@abv.bg